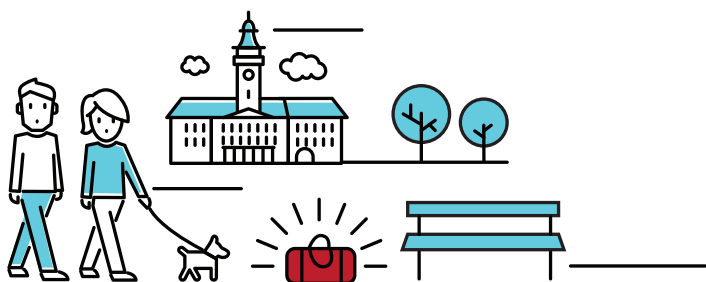
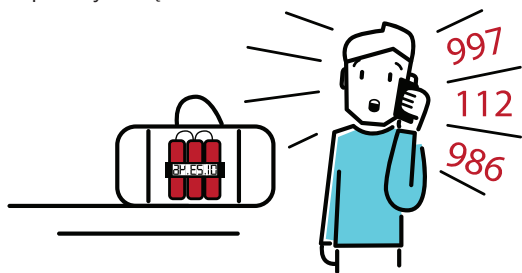


# TERRORYZM – ZASADY POSTĘPOWANIA



## 1 Co może być sygnałem ostrzegającym o niebezpieczeństwie – informacje ogólne:

- Zwróć szczególną uwagę na osoby, które długo przebywają w jakimś miejscu użyteczności publicznej (centra handlowe i rozrywkowe) i nie zachowują się zgodnie z przeznaczeniem tych obiektów, a jedynie prowadzą obserwację otoczenia
- zwracaj uwagę na pozostawiony bez opieki bagaż, torby, plecaki, pakunki
- zwracaj uwagę na osoby ubrane nieodpowiednio do pogody, np. noszące w czasie upału grube, maskujące okrycie
- zwracaj uwagę na nieodpowiednio zaparkowane pojazdy, np. w pobliżu wejść do centrów handlowych, tuż pod kościołem itp. oraz na ich kierowców
- zwracaj uwagę na obcokrajowców, którzy wynajmują mieszkania na krótki czas
- zwróć uwagę na osoby, które kupują lub przewożą znaczne ilości materiałów chemicznych i składują je w mieszkaniach lub innych miejscach niezwiązanych z legalną produkcją przemysłową.



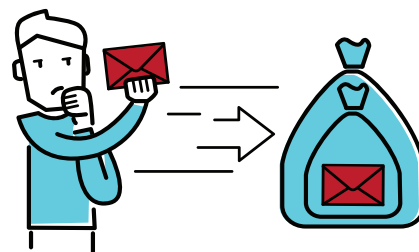
## Jak postępować w sytuacji zagrożenia atakiem bombowym?

Jeżeli wiesz o podłożeniu ładunku wybuchowego lub znalazłeś przedmiot niewiadomego pochodzenia i podejrzewasz, że może to być bomba lub inne niebezpieczne urządzenie, powinienesz natychmiast zgłosić służbom odpowiedzialnym za bezpieczeństwo na danym terenie. Może to być najbliższa jednostka Policji (**997, 112, 33 851 62 00**), Straży Miejskiej (**986, 33 857 94 00**) lub administrator obiektu.

- zawiadamiając Policję, podaj następujące informacje:
  - a) rodzaj zagrożenia i źródło informacji o zagrożeniu (podejrzany przedmiot, informacja telefoniczna),
  - b) treść rozmowy z osobą przekazującą informację o podłożeniu ładunku, nr tel., na który przekazano informację o zagrożeniu oraz czas połączenia, opis miejsca i wygląd zlokalizowanego przedmiotu,

- pomyśl, któredy w pośpiechu można się ewakuować z budynku, środka transportu lub innego zatłoczonego miejsca,
- zwróć uwagę na ciężkie, łatwo tłukące się przedmioty, które mogą być przesunięte podczas wybuchu,
- zapamiętaj elementy z najbliższego otoczenia,
- pamiętaj o tym, aby nie przyjmować od obcych osób żadnych pakunków oraz nie pozostawiać własnego bagażu bez opieki.
- do czasu przybycia Policji, zabezpiecz zagrożone miejsce, zachowując elementarne środki bezpieczeństwa,
- po przybyciu Policji na miejsce incydentu bombowego, przejmując dalsze kierowanie akcją, należy bezwzględnie wykonywać polecenia policjantów,
- przy braku informacji o konkretnym miejscu podłożenia bomby, użytkownicy pomieszczeń powinni sprawdzić swoje miejsce pracy – być może uda się znaleźć przedmioty nieznanego pochodzenia,
- podejrzanych przedmiotów nie wolno dotykać,
- pomieszczenia ogólnodostępne sprawdzają osoby odpowiedzialne za bezpieczeństwo w danej instytucji/budynku, np. ochrona, administrator, dyrektor,
- po ogłoszeniu ewakuacji należy opuścić zagrożone miejsce, zabierając rzeczy osobiste (torebki, siatki, nesesery), zachowując spokój, co pozwoli na sprawne i bezpieczne przeprowadzenie tego procesu,
- wyspecjalizowane jednostki organizacyjne Policji zajmują się identyfikacją ładunku wybuchowego,
- w przypadku włączenia parkingu dla pojazdów w strefę zagrożenia nie ratuj na siłę swojego samochodu (dotyczy to również innych cennych przedmiotów) – życie jest ważniejsze!

**Procedury te obowiązują także we wszystkich rodzajach transportu publicznego.**



## Jak postępować w przypadku otrzymania podejrzanego przesyłki?

### CO POWINNO WZBUDZIĆ PODEJRZENIA:

- stempel pocztowy lub nazwisko nadawcy wskazuje, że przesyłka pochodzi z innego miejsca, niż oczekiwano,
- brakuje nadawcy,
- jest uszkodzona,
- na kopercie lub paczce są nakłucia, nacięcia, plamy,
- z opakowania wysypuje się proszek lub wycieka substancja,
- wydziela dziwny zapach (szczególnie należy zwracać uwagę na zapach marcepanu),
- wydobywające się podejrzan dźwięki,
- na przesyłce znajdują się odręczne napisy w podejrzanym stylu,
- jest podejrzenie ciężka („bomby listowe” ważą powyżej 50g),
- namacalnie wyczuwalne są kable/przewody, proszek, granulki lub substancja galaretowata.

**Podjmuj rozsądne decyzje i działaj racjonalnie.**

**Jeśli przesyłka wydaje Ci się podejrzana, powiadom:**

**Policję 997, 112, 33 851 62 00 Straż Pożarną 998, 112, 33 852 11 06**