



Ministerstwo
Spraw Wewnętrznych



MIASTO
STOLECZNE
WARSZAWA



ZASADY POSTĘPOWANIA NA WYPADEK WTARGNIĘCIA NAPASTNIKA NA TEREN PLACÓWKI OŚWIATOWEJ



Warszawa 2014

Szanowni Państwo!

Zapraszam do obejrzenia filmu oraz zapoznania się z treścią niniejszej broszury.

Zanim jednak rozpoczniecie projekcję, zadajcie sobie pytanie.

Czy polskie szkoły, pomimo wprowadzanych różnorodnych zabezpieczeń, są wolne od możliwości wtargnięcia na ich teren niebezpiecznego napastnika?

Doświadczenia innych krajów wskazują, że nie ma możliwości pełnego zabezpieczenia szkół na taką ewentualność. Pozwalają jednak wyciągnąć wnioski, jak należy przygotować się do takich zdarzeń, zanim one nas zaskoczą.

Uznaliśmy, że powinnością Biura Bezpieczeństwa i Zarządzania Kryzysowego Urzędu Miasta Stołecznego Warszawy oraz warszawskiej Policji jest przygotowanie placówek oświatowych do takich właśnie niebezpiecznych sytuacji.

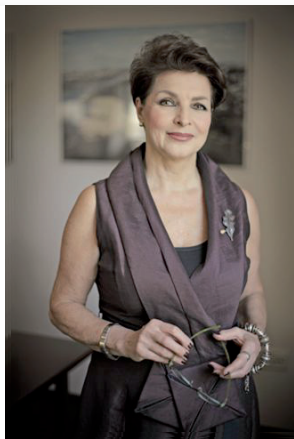
Film, o którym mówię, został zrealizowany we współpracy z dyrekcją i uczniami jednej z warszawskich szkół średnich.

Ważnym dodatkiem do niego jest broszura, zawierająca opis najważniejszych zasad postępowania w przypadku zaistnienia takiego zdarzenia oraz uwagi i komentarze funkcjonariuszy Wydziału Realizacyjnego Komendy Stołecznej Policji, przydatne dyrektorowi, pedagogom i innym pracownikom szkoły.

Im poważniej potraktujemy to potencjalne zagrożenie, im więcej będziemy o nim wiedzieli, tym skuteczniej i w porę zdołamy zadbać o bezpieczeństwo i dobro naszych dzieci.


Mam nadzieję, że zbiór porad zawartych w tym materiale przygotowuje Państwa do roli jaką trzeba będzie odpowiedzialnie wypełnić w sytuacji realnego zagrożenia.

Zachęcam do poważnej dyskusji o bezpieczeństwie w Waszej szkole.



Ewa Gawor

*Dyrektor Biura Bezpieczeństwa
i Zarządzania Kryzysowego
Urzędu m.st. Warszawy*



Opracowanie zawiera zasady postępowania w przypadku wtargnięcia napastnika na teren placówki oświatowej, wskazówki dotyczące zachowania dyrektora i wszystkich pracowników w związku z zaistnieniem sytuacji zagrażającej zdrowiu i życiu ludzi, w tym zasady alarmowania o zdarzeniu oraz ogólne zasady funkcjonowania instytucji w sytuacji kryzysowej.

DEFINICJE

NAPASTNIK: osoba posługująca się bronią, która zabija lub próbuje zabijać osoby znajdujące się na określonym obszarze, w obiekcie lub budynku.

ALARM: sygnał dźwiękowy informujący o wtargnięciu napastnika na określony teren, do obiektu lub budynku.

ALARMOWANIE: działanie mające na celu natychmiastowe przekazanie sygnału do wszystkich osób pozostających na terenie placówki o wystąpieniu sytuacji kryzysowej – wtargnięciu uzbrojonego napastnika.

FORMA ALARMU: seria kilku jednosekundowych sygnałów dźwiękowych.

ŹRÓDŁA SYGNAŁÓW ALARMOWYCH: syrena, dzwonek (ręczny, elektryczny), gwizdek, megafon, radiowęzeł, itp.

ODWOŁANIE ALARMU: wyłącznie przez dyrektora lub osobę przez niego upoważnioną, bezwzględnie po kontakcie i w uzgodnieniu z policjantem dowodzącym działaniami na miejscu zdarzenia.

POWIADAMIANIE: przekazywanie przy użyciu wszelkich dostępnych środków informacji, mających na celu poinformowanie właściwych służb i osób pozostających w strefie zagrożonej o możliwości wystąpienia zagrożenia, o jego wystąpieniu lub ustąpieniu.

KOMUNIKATY OSTRZEGAWCZE: przekaz słowny za pomocą wszelkich dostępnych środków.

OGÓLNE ZASADY ORGANIZACJI I FUNKCJONOWANIA SYSTEMÓW ALARMOWANIA

- nad funkcjonowaniem systemu alarmowania na terenie placówki oświatowej nadzór sprawuje dyrektor placówki,
- sygnały alarmowe przekazywane są za pomocą syren alarmowych mechanicznych i elektronicznych. Syreny rozmieszczone są w punktach, z których uzyskuje się maksymalny zasięg słyszalności na terenie danej placówki oświatowej. Wskazane jest montowanie w budynkach szkolnych odrębnej, prostej instalacji alarmowej składającej się z kilku, odpowiednio rozmieszczanych syren akustycznych uruchamianych ręcznie, przy wykorzystaniu przycisku. W takim przypadku zaleca się, aby dźwięk syren alarmowych różnił się tonem od dzwonka szkolnego, tym samym był jednoznacznie identyfikowany jako sygnał zagrożenia,
- sygnał alarmowy w sytuacji wtargnięcia napastnika na teren szkoły lub innej placówki oświatowej powinien wyraźnie odróżniać się od sygnału alarmowego wywołwanego zagrożeniem pożarowym,
- decyzję o ogłoszeniu sygnału alarmowego lub komunikatu ostrzegawczego, w przypadku ujawnienia zagrożenia wynikającego z wtargnięcia uzbrojonego napastnika na teren placówki, podejmuje każdy z przeszkolonych i przygotowanych do tego pracowników placówki, wówczas, gdy: takie zagrożenie zauważy, będzie miał podejrzenie, że takie zagrożenie może za chwilę wystąpić lub taką informację o zagrożeniu otrzymał.

ZADANIA DYREKTORA PLACÓWKI OŚWIATOWEJ NA WYPADEK WTARGNIĘCIA NAPASTNIKA

- wyznaczenie co najmniej dwóch źródeł alarmowania w różnych miejscach placówki, uwzględniając sposoby alarmowania, gdy nie ma zasilania tj. ustalenie hasła, np.: „NAPASTNIK”, zabezpieczenie sygnałów dźwiękowych modulowanych sprężonym powietrzem,
- wyznaczenie miejsca zbiórki w bezpiecznej odległości od źródła zagrożenia, w miejscu niewidocznym z okien placówki oświatowej,
- wyznaczenie kierunku/drogi ewakuacji – najlepiej od tej strony budynku, która nie posiada okien lub znajduje się za przeszkodą stałą, zza której nie widać zagrożonego budynku,
- w przypadku braku możliwości przeprowadzenia ewakuacji, wyznaczenie miejsca do schronienia się, zabarykadowania. Zaleca się, by odpowiednie pomieszczenia posiadały grube ściany, pełne i otwierające się na zewnątrz drzwi oraz były wyposażone w środki pierwszej pomocy – apteczki, środki łączności dające możliwość przesłania informacji na zewnątrz,
- sprawdzanie, czy zasady postępowania w sytuacji zagrożenia są znane wszystkim pracownikom, czy klucze od drzwi ewakuacyjnych są w miejscu wyznaczonym, itp.,
- organizowanie przeszkolenia pracowników i służby ochrony budynku na wypadek ataku napastnika oraz ćwiczeń bądź instruktaży dla pracowników placówki, uczniów, dzieci,
- ograniczenie osobom nieuprawnionym dostępu do dokumentów i planów sytuacyjnych placówki. Wszystkie te informacje powinny być udostępnione służbom porządkowym – Policji, Państwowej Straży Pożarnej itp.,
- systematyczne prowadzenie realistycznej oceny stanu zabezpieczeń przed uzbrojonym napastnikiem.

OBOWIĄZKI PRACOWNIKÓW PLACÓWKI OŚWIATOWEJ ZWIĄZANE Z WPROWADZENIEM „ZASAD ALARMOWANIA I POSTĘPOWANIA W SYTUACJI WTARGNIĘCIA NAPASTNIKA”

- zapoznanie się z rodzajami alarmów, komunikatów ostrzegawczych i sygnałów alarmowych, numerami telefonów służb ratowniczych i porządkowych,
- ćwiczenie umiejętności posługiwania się technicznymi środkami alarmowania i powiadamiania oraz znajomość miejsca ich rozmieszczenia w danej placówce,
- dysponowanie numerami telefonów do kierownictwa placówki (dyrektora, zastępcy dyrektora, innych osób funkcyjnych),
- okresowe zapoznawanie się z instrukcją przeciwpożarową, planami ewakuacji oraz innymi instrukcjami i planami dotyczącymi m.in. rozmieszczenia głównych wyłączników energii elektrycznej, hydrantów, systemów alarmowych oraz posiadanie umiejętności posługiwania się nimi w razie wystąpienia sytuacji kryzysowej.

Rekomendujemy, by plany ewakuacji, dokumenty, rzuty pomieszczeń zostały przekazane w formie elektronicznej do komórek ds. bezpieczeństwa i zarządzania kryzysowego jednostek samorządu terytorialnego, gdzie byłyby składowane i udostępniane odpowiednim służbom.

POWIADAMIANIE SŁUŻB RATOWNICZYCH O WTARGNIĘCIU UZBROJONEGO NAPASTNIKA

1. Telefoniczne alarmowanie – wybranie numeru alarmowego

112 lub 997,

po zgłoszeniu się dyżurnego operatora spokojnie i wyraźnie należy podać:

- miejsce zdarzenia,
- rodzaj zdarzenia,
- informacje o zagrożeniu życia i zdrowia ludzkiego,
- liczbę napastników,
- opis wyglądu napastników,
- ilość i rodzaj broni (palna długa, krótka, nóż lub inne narzędzie ostre, urządzenia wybuchowe),
- swoje imię i nazwisko,
- numer telefonu, z którego nadawana jest informacja o zdarzeniu.

Po powiadomieniu nie należy przerywać połączenia. Przyjmujący może zażądać dodatkowych informacji, które w miarę możliwości należy podać.

2. Jeżeli sytuacja nagle się zmieni, należy szybko o tym powiadomić operatora numeru 112 lub 997.

3. Po przybyciu na miejsce służb, jeżeli to możliwe, należy przekazać dodatkowe informacje, tj.:

- ile osób opuściło budynek,
- ile osób zostało w budynku i na jakich poziomach,
- pokazać plany budynku i drogi ewakuacji,
- gdzie ostatnio był widziany agresor,
- czym przyjechał lub skąd przyszedł napastnik.

ZASADY POSTĘPOWANIA OSÓB PRZEBYWAJĄCYCH NA TERENIE PLACÓWKI OŚWIATOWEJ NA WYPADEK WTARGNIĘCIA NAPASTNIKA

1. Ucieczka z zagrożonego rejonu drogą ewakuacji, poza rejon zagrożenia.
2. Ewakuacja tylko w przypadku bezpośredniej bliskości wyjścia, z dala od źródła zagrożenia.



W przypadku zarządzenia ewakuacji:

- zostaw wszystkie swoje rzeczy w miejscu, gdzie się znajdują,
- korzystaj z wyznaczonej drogi ewakuacji,
- nie korzystaj z wind,
- po drogach ewakuacyjnych poruszaj się szybko, unikaj blokowania ruchu, zatrzymywania się, czy też gwałtownego napierania na poruszających się z przodu.

Podczas ewakuacji:

- zachowaj ciszę, spokój, rozwagę,
- udzielaj pierwszej pomocy w miejscu bezpiecznym, jedynie wtedy, gdy nie ma to wpływu na Twoje bezpieczeństwo,
- ostrzegaj o niebezpieczeństwie,
- w przypadku opadów deszczu, śniegu lub panującego zimna, przeprowadź dzieci i młodzież do innego, wcześniej ustalonego obiektu.

Jeżeli bezpieczna ewakuacja nie jest możliwa:

- zamknij drzwi,
- zastaw drzwi ciężkim meblem, ławkami,
- wyłącz wszystkie światła,
- wyłącz/wycisz wszystkie urządzenia elektroniczne,
- połóż się na podłodze z dala od drzwi i okien,
- zachowaj ciszę.

Jeżeli jest to możliwe udzielaj pierwszej pomocy poszkodowanym.



Jeżeli nie miałeś możliwości ewakuować się, ukryć albo zabarykadować w pomieszczeniu bezpiecznym, a Twoje życie lub zdrowie są zagrożone w bezpośrednim kontakcie z napastnikiem – WALCZ, a jeżeli nie jesteś w stanie podjąć walki - BŁAGAJ O LITOŚĆ.

Podczas działań służb ratowniczych:

- zachowaj spokój,
- jeżeli nie jesteś pewien, że to służby ratownicze, nie otwieraj drzwi - służby zrobią to same,
- stosuj się do wszystkich poleceń służb,
- nie trzymaj nic w rękach,
- nie zadawaj pytań podczas ewakuacji,
- unikaj gwałtownych ruchów, alarmujących gestów itp.,
- poddaj się kontroli bezpieczeństwa,
- jeżeli posiadasz istotne informacje o napastnikach lub ofiarach, przekazaj je służbom ratowniczym.

WAŻNE NUMERY ALARMOWE:

112 – Centrum Powiadamiania Ratunkowego

999 – Pogotowie Ratunkowe

998 – Straż Pożarna

997 – Policja

992 – Pogotowie Gazowe

Film oraz zasady postępowania na wypadek wtargnięcia napastnika na teren placówki oświatowej są rekomendowane przez Biuro Edukacji Urzędu Miasta Stołecznego Warszawy i Akademię Obrony Narodowej oraz uzyskały pozytywną opinię Zespołu Zadaniowego – Stałej Grupy Ekspertckiej, powołanej w ramach Międzyresortowego Zespołu do Spraw Zagrożeń Terrorystycznych pod przewodnictwem Ministra Spraw Wewnętrznych.



Ministerstwo
Spraw Wewnętrznych



MIASTO
STOLECZNE
WARSZAWA

